



ROMÂNIA
JUDEȚUL NEAMȚ
COMUNA TĂMĂȘENI
CONSILIUL LOCAL

HOTĂRÂRE
privind stabilirea condițiilor de acces pe drumurile publice la
perimetrul Sagna 2023

Consiliul Local Tămășeni

Având în vedere prevederile:

- O.G nr.43/1997 privind regimul juridic al drumurilor, republicata, cu modificările și completările ulterioare;
- HG nr.36/1996 privind stabilirea și sancționarea contravențiilor la Normele privind exploatarea și menținerea în bună stare a drumurilor publice, cu modificările ulterioare;
- Art. 33, alin. 4¹ din legea nr. 107/1996, legea apelor, cu modificările și completările ulterioare;

Luând în considerare adresa Comunei Sagna, înregistrată sub nr. 7662/03.10.2023 prin care se solicită Consiliului Local accesul și utilizarea drumurilor aferente la perimetrul Sagna 2023 conform Procesului verbal de constatare încheiat de S.G. A. Neamț nr. 6398 din 11.10.2023 și proiectul tehnic înregistrat la Primăria Comunei Tămășeni cu nr. 9386/09.11.2023, proiect prin care se descrie în detaliu planul de exploatare și se delimitează prin coordonate perimetrul de exploatare;

Examinând referatul de aprobare nr. 9463 din 13.10.2023 înaintat de către Primarul comunei Tamaseni, Lucaci Stefan, precum și raportul de specialitate întocmit de compartimentul de specialitate nr. 9465 din 13.11.2023.

Văzând rapoartele comisiilor de specialitate din cadrul consiliului local;

În temeiul dispozițiilor art.129 alin.(2)lit.d) și alin (7), lit. m), și ale art.139 alin.(1) din O.U.G. nr. 57/2019 privind Codul administrativ;

H O T Ă R Ă Ș T E :

Art.1 Se aprobă accesul autovehiculelor, ce transportă agregate minerale pentru Comuna Sagna, județul Neamț, pe drumul de exploatare aparținând comunei Tămășeni, situat în extravilanul comunei Tămășeni, între drumul de exploatare aparținând com. Sagna care pornește din DC 178, km 2+750 și continuând pe malul râului Siret, în amonte, până la perimetrul Sagna 2023, conform anexei nr. 1 parte integrantă din prezenta hotărâre, pe o perioadă de maxim 12 luni, fără a depăși valabilitatea avizului de gospodărire a apelor emis de autoritățile competente.

Art.2 Se împuternicește primarul comunei Tămășeni să semneze acordul, prevăzut în anexa nr.2, ce face parte integrantă din prezenta hotărâre.

Art.3 Secretarul general comunei Tămășeni va comunica prezenta hotărâre autorităților și persoanelor interesate în termenul prevăzut de lege.

PREȘEDINTE DE ȘEDINȚĂ,
Consilier local,
Octavian-Iosif **PARȚAC**

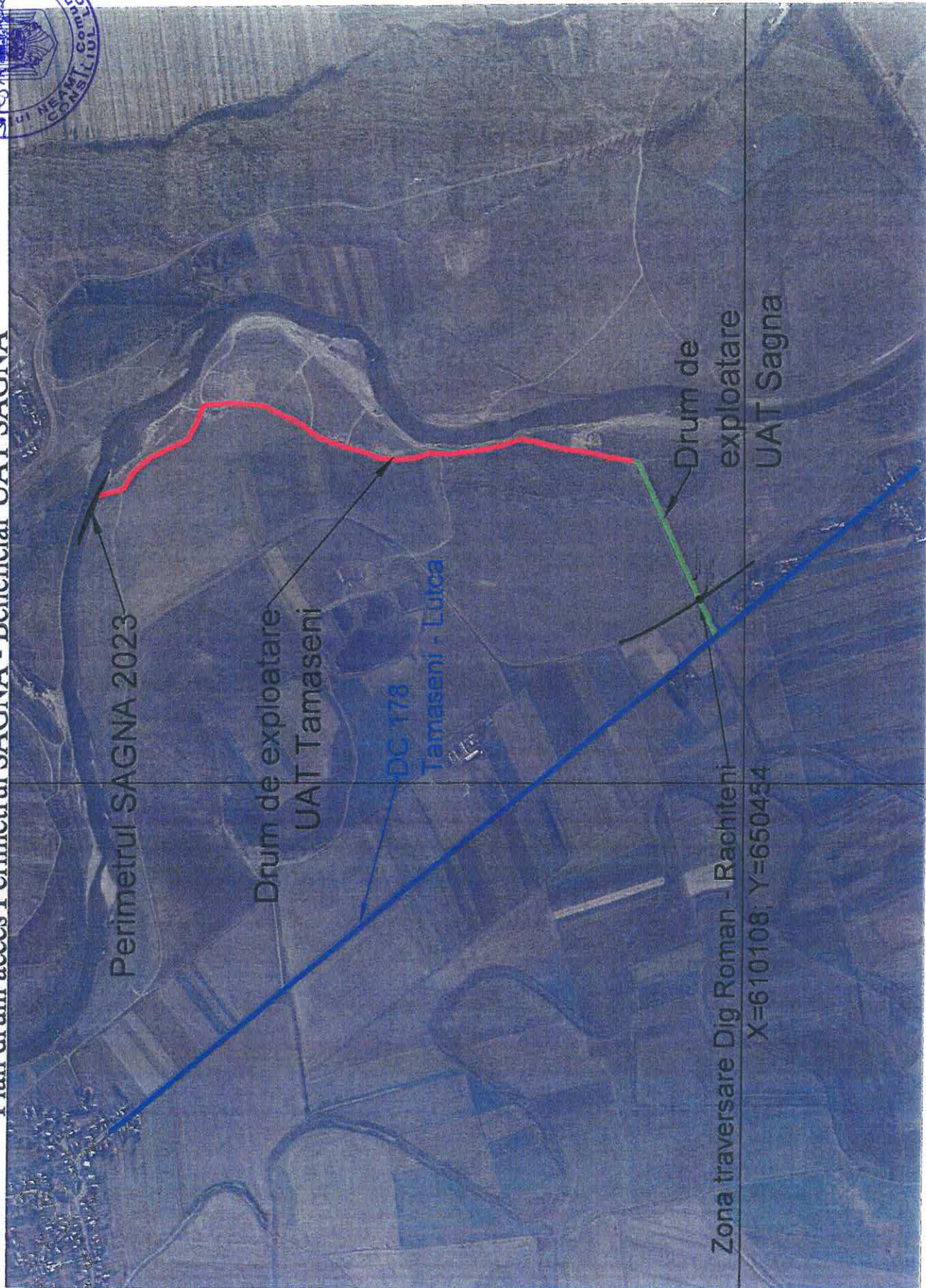
Contrasemnează pentru legalitate
Secretar general,
Alina- **CĂLIMAN**

Nr.71

Din 18.12.2023

AM EGA CA ACC NR. 11 118.12.2023 PER.VNA STABILIREA CORDONILOR DE ACCES

Plan drum acces Perimetrul SAGNA - Beneficiar UAT SAGNA



Perimetrul SAGNA 2023

Drum de exploatare
UAT Tamaseni

DC 178
Tamaseni - Lutca

Drum de
exploatare
UAT Sagna

Zona traversare Dig Roman - Rachiteni
X=610108 Y=650454

Comuna Tămășeni
Județul Neamț
Nr.

Comuna Sagna
Județul Neamț
Nr.



ACORD

pentru accesul autovehiculelor

Între:

COMUNA TĂMĂȘENI, cu sediul în sat Tămășeni, str. Unirii, nr. 157, comuna Tămășeni, județul Neamț, Cod fiscal 2613834, reprezentată de primar, LUCACI ȘTEFAN,

și

COMUNA SAGNA, cu sediul în sat Sagna, comuna Sagna, județul Neamț, Cod fiscal 2613796, reprezentată de primar, IACOB GHEORGHE

s-a încheiat prezentul acord de acces al autovehiculelor, ce exploatează și transportă agregate minerale pentru Comuna Sagna, județul Neamț, pe drumul de exploatare aparținând comunei Tămășeni, situat în extravilanul comunei Tămășeni, între drumul de exploatare aparținând com. Sagna care pornește din DC 178, km 2+750 și continuând pe malul râului Siret, în amonte, până la perimetrul Sagna 2023, conform planului anexat, în următoarele condiții:

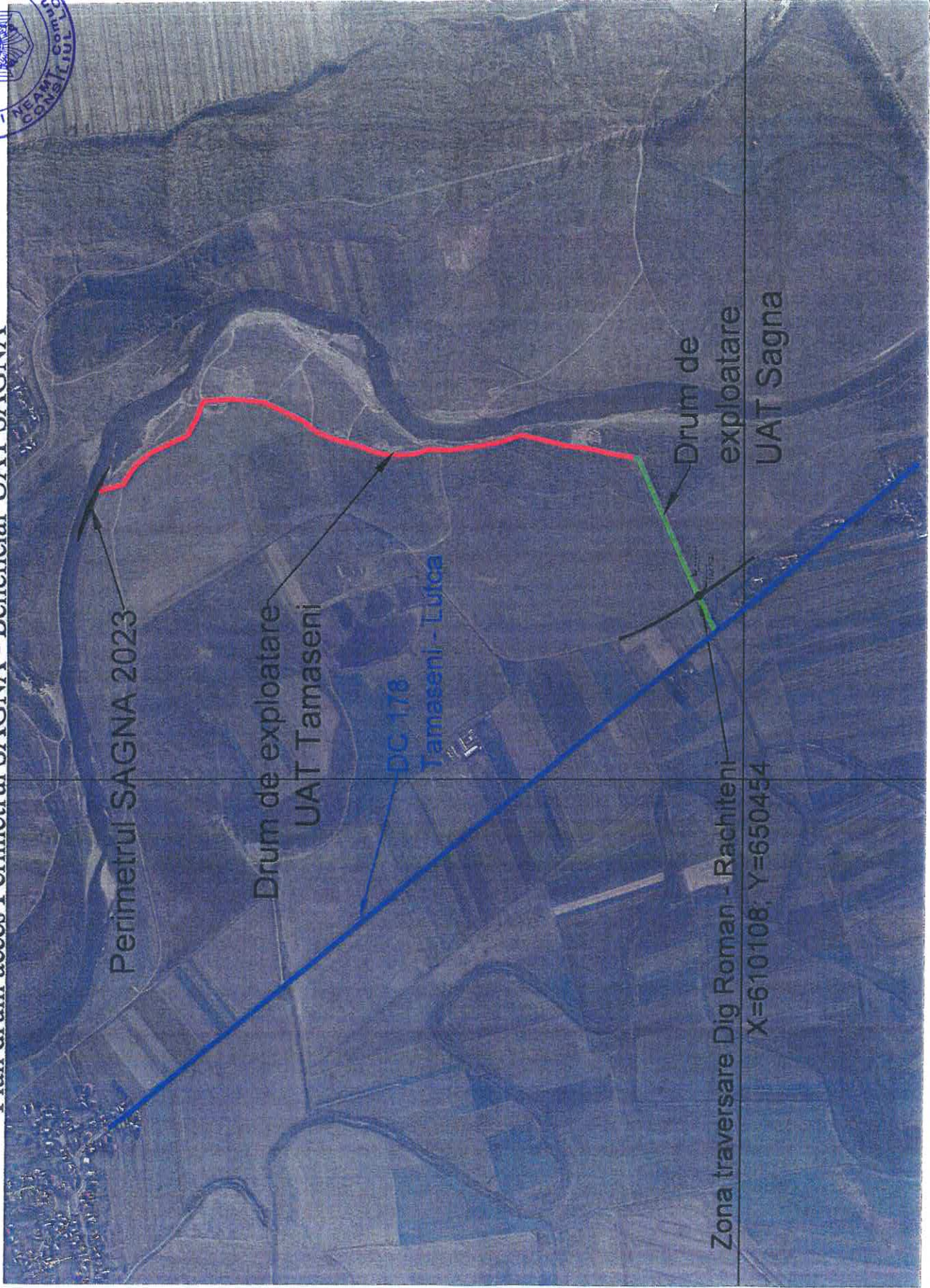
1. Circulația autovehiculelor care transportă agregate minerale se face în intervalul orar 7:00-17:00, în zilele de luni până sâmbătă, exceptând duminica și sărbătorile legale când circulația autovehiculelor, ce transportă agregate minerale este interzisă;
2. Masele totale maxime admise, masele maxime admise pe axe, dimensiunile maxime admise și caracteristicile conexe pentru autovehiculele ce exploatează și transportă agregate minerale pentru Comuna Sagna sunt cele prevăzute în anexele nr. 2 și 3 la O.G nr.43/1997 privind regimul juridic al drumurilor, republicată, cu modificările și completările ulterioare;
4. Comunei Sagna îi revine obligația de a, întreține, repara și uda de câte ori este necesar tronsonul de drum utilizat, acestea având ca scop desfășurarea traficului în condiții de siguranță.
5. Pentru neîndeplinirea obligațiilor prevăzute în prezentul acord se suspenda dreptul de acces pe tronsonul din drumul de exploatare utilizat, a autovehiculelor ce transportă agregate minerale pentru Comuna Sagna.
6. Prezentul acord are valabilitate de maxim 12 luni, de la data semnării de ambele părți, fără a depăși valabilitatea avizului de gospodărire a apelor emis de autoritățile competente.

COMUNA TĂMĂȘENI
Primar,
Ștefan Lucaci

COMUNA SAGNA
Primar,
Iacob Gheorghe

ANEXA LA ACORDUL PERMISUL ACCESUL AVUTEHICUZZOR NR. 1/2023

Plan drum acces Perimetrul SAGNA - Beneficiar UAT SAGNA



Perimetrul SAGNA 2023

Drum de exploatare UAT Tamaseni

DC 178 Tamaseni - Lutca

Zona traversare Dig Roman - Rachiteni
X=610108, Y=650454

Drum de exploatare UAT Sagna